

大田原信用金庫

2019年度上半期

ディスクロージャー

2019.4.1 ▶ 2019.9.30

Ohtawara Shinkin Bank Disclosure



南大通り支店（2019年7月16日 美原支店と南支店を統合、「南大通り支店」に改称して新築移転オープン）

お客さま一人ひとりに、いつも心のこもったサービスを。

地元の皆さまとともに



大田原信用金庫

ごあいさつ

皆さまにおかれましては、ますますご清祥のこととお慶び申し上げます。

平素より、大田原信用金庫に格別のご愛顧とお引き立てを賜り、厚く御礼申し上げます。

このたび、当金庫の経営状況などのご報告として、「半期ディスクロージャー誌」を作成いたしましたので、ご高覧頂ければ幸いに存じます。

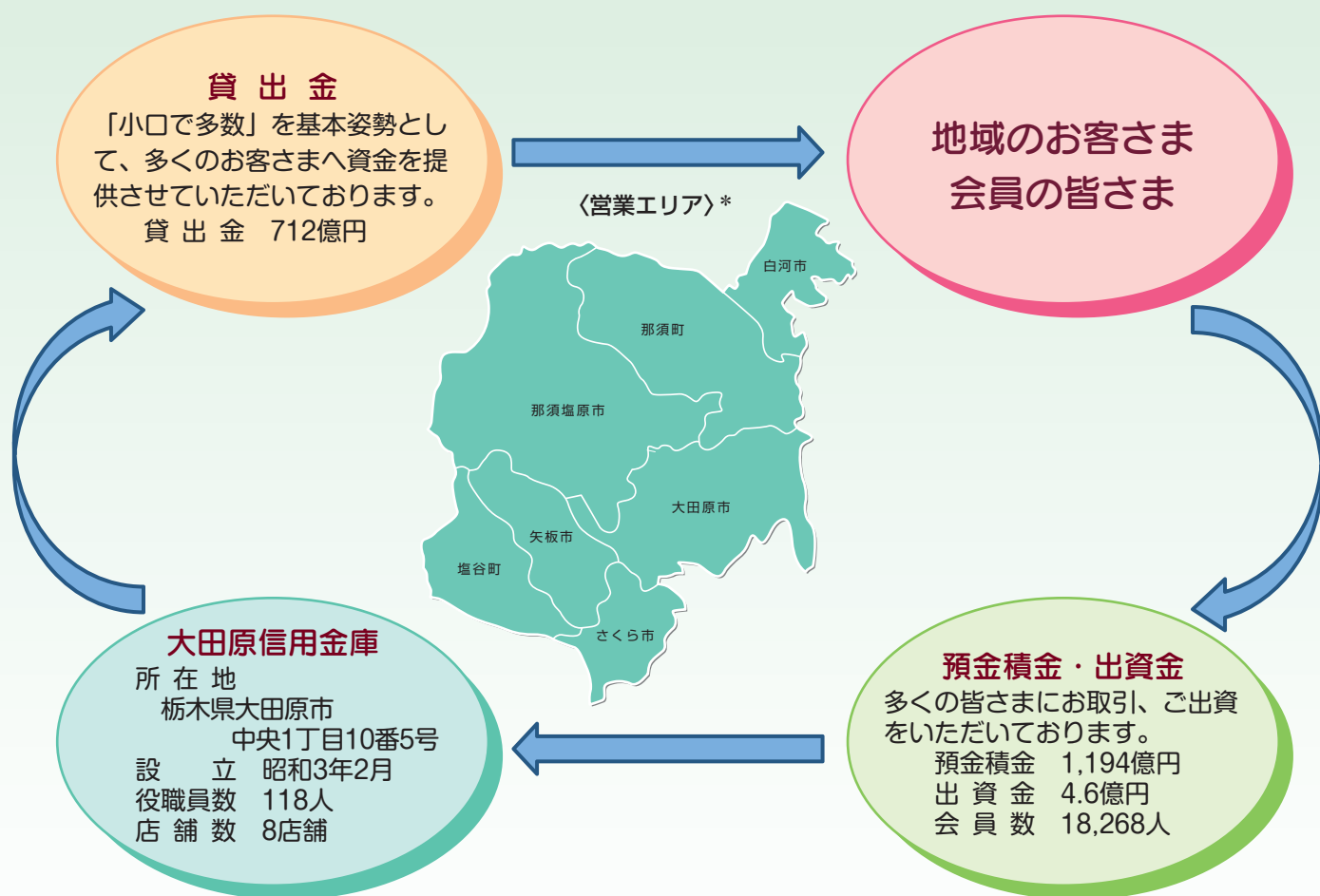
2019年度上半期につきましては、地域の皆様にご満足いただける金融商品、サービスの提供により預金・貸出金ともに順調に推移しました。また、2019年7月には美原支店と南支店が統合・移転し「南大通り支店」として無事オープンすることができました。これもひとえにお客さまからのご支援の賜物と厚くお礼申し上げます。

これからも役職員一同、地域金融機関としての使命をもって「地域から真に必要とされる金融機関」を目指し、お客さまの本業支援や経営改善支援をはじめとする地域密着型金融を推し進め、金融仲介機能の十分な発揮を通じて、地域の持続的発展に貢献してまいります。

2019年11月

理事長 駒場 善一

地域から真に必要とされる金融機関を目指します



(2019年9月末現在)

*栃木県大田原市、那須塩原市、矢板市、さくら市、那須郡那須町、塩谷郡塩谷町
福島県白河市（旧表郷村、旧大信村、旧東村を除く）

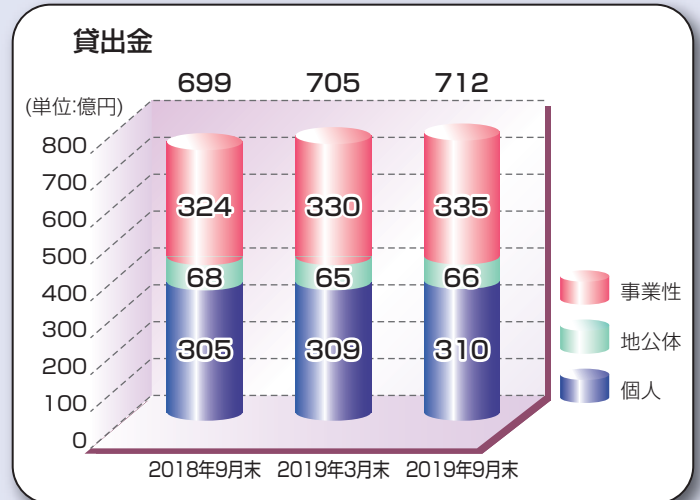
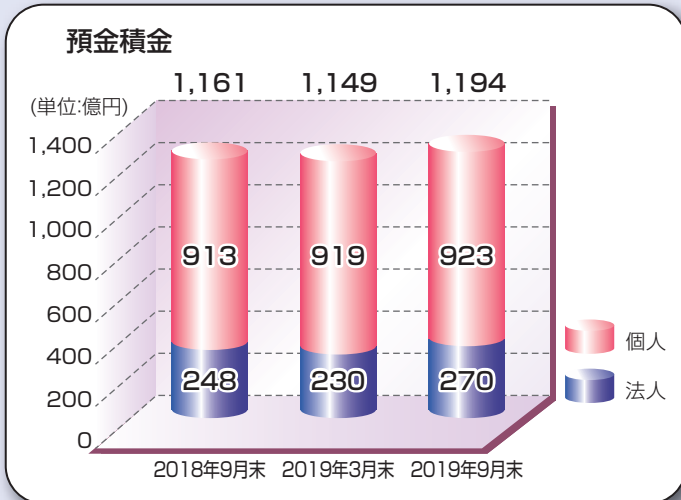
2019年度上半期の概況

大田原信用金庫の2019年度上半期（2019年4月1日～9月30日）における概況をお知らせいたします。

預金積金・貸出金の状況 — 預金積金 1,194 億円、貸出金 712 億円 —

地域の皆さまのご信頼のもとに、2019年3月期末と比較して預金積金は44億円の増加、貸出金は6億円の増加となりました。

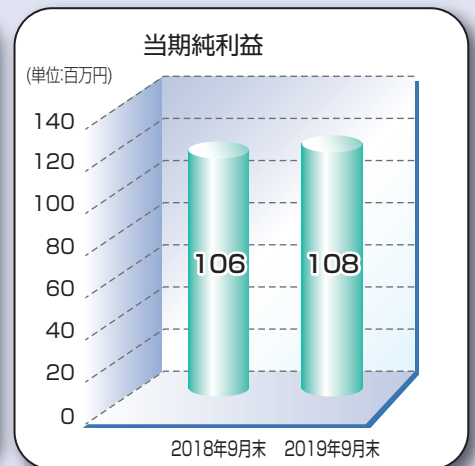
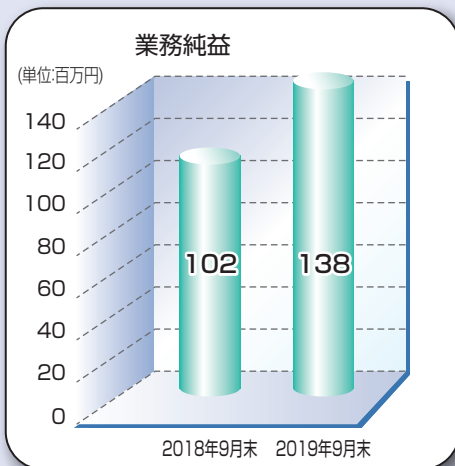
※記載の金額は単位未満を切り捨てて表示しております。



損益の状況 — 業務純益 138 百万円、当期純利益 108 百万円 —

信用金庫本来の業務による利益額を表す業務純益は、地域の中小企業の皆さまの資金需要にきめ細かく積極的に対応したこと及び役員取引等収益の増加から利益が増加するとともに経費の減少より、2018年9月末と比較して35百万円増加の138百万円となりました。

※記載の金額は単位未満を切り捨てて表示しております。



自己資本比率 — 国内基準を上回り健全性を維持 —

経営の健全性を示す自己資本比率は、自己資本の額が前年同月比122百万円増加しましたが、地域の皆さまの資金需要に積極的にお応えし貸出金残高が増加したことにより、算式の分母となるリスク・アセットが増加し、前年同月比0.2pt低下の11.01%となりました。国内基準である4%以上を大幅に上回っており、経営の健全性・安全性を十分保っております。

(単位:百万円)

	2018年9月末	2019年3月末	2019年9月末
自己資本の額 (イ) - (ロ) (ハ)	5,878	5,875	6,000
コア資本に係る基礎項目の額 (イ)	5,992	5,992	6,111
コア資本に係る調整項目の額 (ロ)	114	116	110
リスク・アセット等の額の合計額 (ニ)	52,427	52,377	54,494
信用リスク・アセットの額の合計額	49,664	49,680	51,797
オペレーショナル・リスク相当額の合計額 ÷ 8%	2,763	2,697	2,697
自己資本比率 (ハ) / (ニ)	11.21%	11.21%	11.01%

※記載の金額及び比率は原則として単位未満を切り捨てて表示しておりますので、合計を表示している欄等との数値が一致しない場合があります。

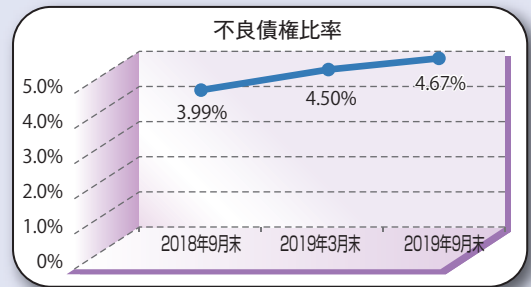
不良債権の状況

— お取引先への経営改善支援や事業再生支援 —

金融再生法開示債権

(単位:百万円)

区分	2018年9月末	2019年3月末	2019年9月末
金融再生法上の不良債権	2,798	3,178	3,331
破産更生債権及びこれらに準ずる債権	241	267	245
危険債権	2,535	2,868	3,066
要管理債権	21	41	19
正常債権	67,233	67,447	67,955
合計	70,032	70,625	71,287
不良債権比率	3.99%	4.50%	4.67%



有価証券の状況

— 安全性や流動性を重視 —

■ 満期保有目的の債券

(単位:百万円)

	種類	2019年3月末			2019年9月末		
		貸借対照表計上額	時価	差額	貸借対照表計上額	時価	差額
時価が貸借対照表計上額を超えるもの	その他	800	814	14	1,800	1,835	35
時価が貸借対照表計上額を超えないもの	その他	1,900	1,869	△30	900	879	△20
合計		2,700	2,684	△15	2,700	2,715	15

- (注) 1. 時価は、期末日における市場価格等に基づいております。
 2. 上記の「その他」は、外国証券及び投資信託等です。
 3. 時価を把握することが極めて困難と認められる有価証券は本表には含めておりません。

■ その他有価証券

(単位:百万円)

	種類	2019年3月末			2019年9月末		
		貸借対照表計上額	取得原価	差額	貸借対照表計上額	取得原価	差額
貸借対照表計上額が取得原価を超えるもの	株式	376	243	133	387	257	129
	債券	19,508	19,103	404	19,046	18,630	416
	国債	3,298	3,193	105	2,911	2,793	118
	地方債	6,680	6,546	133	6,542	6,420	121
	社債	9,530	9,364	165	9,592	9,416	175
	その他	3,204	3,042	162	4,685	4,390	295
小計		23,090	22,389	701	24,119	23,278	841
貸借対照表計上額が取得原価を超えないもの	株式	246	280	△34	247	284	△36
	債券	99	100	0	199	200	0
	国債	—	—	—	—	—	—
	地方債	—	—	—	—	—	—
	社債	99	100	0	199	200	0
	その他	3,240	3,406	△165	2,485	2,637	△152
小計		3,586	3,787	△200	2,932	3,121	△189
合計		26,676	26,176	500	27,052	26,400	651

- (注) 1. 貸借対照表計上額は、期末日における市場価格等に基づいております。
 2. 上記の「その他」は、外国証券及び投資信託等です。
 3. 時価を把握することが極めて困難と認められる有価証券は本表には含めておりません。

貸出金業種別内訳

— 地域内の多くのお客さまとのお取引 —

(単位:百万円)

業種区分	2019年9月末			業種区分	2019年9月末		
	貸出先数	貸出金残高	構成比(%)		貸出先数	貸出金残高	構成比(%)
製造業	152	4,061	5.7	物品貸貸業	0	0	0.0
農業、林業	54	1,120	1.5	学術研究・専門・技術サービス業	27	646	0.9
漁業	1	40	0.0	宿泊業	15	425	0.5
鉱業、採石業、砂利採取業	2	96	0.1	飲食業	106	1,312	1.8
建設業	375	7,528	10.5	生活関連サービス業、娯楽業	50	1,336	1.8
電気・ガス・熱供給・水道業	15	197	0.2	教育、学習支援業	18	644	0.9
情報通信業	2	6	0.0	医療、福祉	44	2,540	3.5
運輸業、郵便業	36	1,003	1.4	その他のサービス	231	2,566	3.6
卸売業、小売業	268	5,106	7.1	地方公共団体	6	6,627	9.3
金融業、保険業	5	111	0.1	個人	4,993	31,058	43.6
不動産業	101	4,779	6.7	合計	6,501	71,209	100.0

(注) 業種別区分は日本標準産業分類の大分類に準じて記載しております。

※記載の金額及び比率は原則として単位未満を切り捨てて表示しておりますので、合計を表示している欄等との数値が一致しない場合があります。

◆ マネー・ローンダリング及びテロ資金供与対策の一環としてのお客さまへのお願い

金融庁は、金融機関等における実効的なマネー・ローンダリングおよびテロ資金供与対策の基本的な考え方を明らかにした「マネー・ローンダリング及びテロ資金供与対策に関するガイドライン」を策定、公表しております。

これに基づき、お客さまのお取引の内容、状況等に応じて、各種書面等のご提示や質問へのご回答をお願いする場合がございますので、何卒、ご理解とご協力をお願い申し上げます。

なお、詳しくは当金庫ホームページ『マネー・ローンダリング及びテロ資金供与対策の一環としてのお客さまへのお願い事項』をご覧ください。

◆ 当金庫の金融仲介機能の取組みについて

2019年9月末における、当金庫の主な金融仲介機能の取組み状況は以下のとおりです。

(1) お取引先企業の経営改善や成長力の強化への取組み

① 当金庫がメインバンクとして取引を行っているお取引先は355先、メイン先への融資残高は125億円です。そのうち、経営指標（売上・営業利益率等）が改善したお取引先は189先で、経営指標の改善先に対する融資残高は62億円です。

(2) お取引先企業の抜本的事業再生等による生産性の向上への取組み

① 当金庫が貸付条件の変更を受け付けたお取引先は197社です。そのうち、経営改善計画の進捗状況が好調な先は3先、順調な先は14先、不調な先は180先です。^{*1}

^{*1} 好調：120%超、順調：80%～120%、不調：80%未満

② 2019年上半期当金庫が関与した創業支援件数は8件、第二創業はありませんでした。

③ ライフステージ別の与信先数及び融資額は、創業期が86先16億円、成長期が54先22億円、安定期が469先151億円、低迷期が100先25億円、再生期が58先22億円です。^{*2}

^{*2} 創業期：創業、第二創業から5年まで
成長期：売上高平均で直近2期が過去5期の120%超
安定期： // 120%～80%
低迷期： // 80%未満
再生期：貸付条件の変更または延滞がある期間

◆ 地域のキャッシュレス化を推進

当金庫では、スマホ決済サービスを提供する株式会社Origamiと業務提携し、加盟店開拓と導入支援を通じて、地域のキャッシュレス化を推進しております。

◆ 地域とのあゆみ

月	日	出来事	月	日	出来事
4月	1日	収入保障保険「じぶんと家族のお守り」の取扱いを開始 (SOMPOひまわり生命保険株)	7月	22日	(株)マネーフォワードとの法人向けおよび個人向けインターネットバンキングにおけるAPI連携の開始
6月	10日～14日	経営報告会（一区、二区、三区）を開催	7月	29日	マネーツリー(株)との法人向けおよび個人向けインターネットバンキングにおけるAPI連携の開始
	12日	信用金庫の日（6/15）統一事業として献血の実施		29日	那須塩原市商工会「創業支援塾」にて創業を支援
	20日	高齢者に対するATM引出し制限、振込制限開始			8月
	21日	第91期通常総代会を開催	10日	児童向け夏休みお楽しみ学習を開催 (ランプシェードづくり)	
7月	26日	スマホ決済サービス「Origami Pay」との口座連携開始	9月	11日	西那須野だいしん会総会を開催
	16日	美原支店と南支店を統合、「南大通り支店」に改称して移転オープン		24日	「通帳レス」システム導入
7月	16日	那須塩原だいしん会総会を開催			

◆ 那須塩原支店、南大通り支店 全自動貸金庫サービスのご案内

当金庫那須塩原支店、南大通り支店では、全自動貸金庫を備えております。

窓口業務を行っていない時間帯や土日祝日もご利用いただけ、個室でプライバシーも確保されています。

ご利用可能な時間帯や年間使用料等、詳しくは那須塩原支店、南大通り支店もしくは最寄りの店舗へお問い合わせください。

店舗の名称及び所在地



店舗一覧

No.	店舗名	郵便番号	所在地	電話番号
①	本店 営業部	〒324-0056	大田原市中央1丁目10番5号	0287-22-3130
②	黒磯支店	〒325-0061	那須塩原市末広町53番地107	0287-62-0678
③	西那須野支店	〒329-2727	那須塩原市永田町5番1号	0287-36-1255
④	黒田原支店	〒329-3222	那須郡那須町大字寺子丙2番地73	0287-72-1131
⑤	野崎支店	〒324-0035	大田原市薄葉2287番地9	0287-29-1221
⑥	那須塩原支店	〒329-3136	那須塩原市前弥六南町2番地1	0287-65-2031
⑦	南大通り支店*	〒324-0054	大田原市若松町1650番8	0287-22-3800
⑧	矢板支店	〒329-2142	矢板市木幡1369番地9	0287-43-4646

※「美原支店」ならびに「南支店」につきましては、2019年7月16日(火)を <ATM取扱時間> 平日8:45~19:00
もちまして統合・移転し、支店名を「南大通り支店」に変更いたしました。 土・日・祝9:00~17:00

店外CD設置場所

栃木県信用金庫協会県庁内出張所（栃木県県庁舎1階）

営業エリア

栃木県大田原市、矢板市、那須塩原市、那須郡那須町、さくら市、塩谷郡塩谷町及び福島県白河市（旧表郷村、旧大信村、旧東村を除く）

とちまるネット

栃木県内に本店を置く7金融機関（当金庫・栃木信用金庫・佐野信用金庫・烏山信用金庫・足利銀行・真岡信用組合・那須信用組合）は、「とちまるネット」によりATM業務提携を行っています。

平日8時45分から18時まで、提携金融機関のお客さまが、提携金融機関のATMを利用して現金のお引き出しを行う場合、「他行ATM利用手数料」が無料となります。

※時間外手数料については、各金融機関所定の手数料がかかります。

※お振込みにおける「他行ATM手数料」は、提携の対象外です。

※ATMの設置場所や稼働時間等の詳細につきましては、各金融機関のホームページをご覧ください。

大田原信用金庫

〒324-0056 栃木県大田原市中央 1-10-5

TEL:0287-24-2266 FAX:0287-22-5102

<https://www.ohtawara-shinkin.co.jp/>

大田原信用金庫

検索

